

# Workshop Windows XP

# 18 ตัวช่วย ในการปรับแต่ง

## 01 โปรแกรมช่วยเหลือใน Windows XP

คุณเคยพบกับปัญหาต่างๆ เหล่านี้หรือเปล่า การอ่านข้อความบนหน้าจอ ฟังเสียงอิมิตต่างๆ การใช้คีย์บอร์ด หรือการเลื่อนเมาส์ ด้วยเหตุนี้ภายใน Windows XP จึงได้เพิ่มพีเจอร์ชั้น Accessibility Wizard ขึ้นมาเพื่อช่วยเหลือผู้ใช้ในการปรับแต่งการใช้งานบน Windows XP ได้ง่ายขึ้น ด้วยการทำงานของ Accessibility Options และ Utility Manager นั้นจะช่วยทำให้ทุกคนเข้าถึงและใช้ประโยชน์ Windows XP ได้อย่างมีประสิทธิภาพมากขึ้น

### เริ่มใช้ Accessibility Wizard

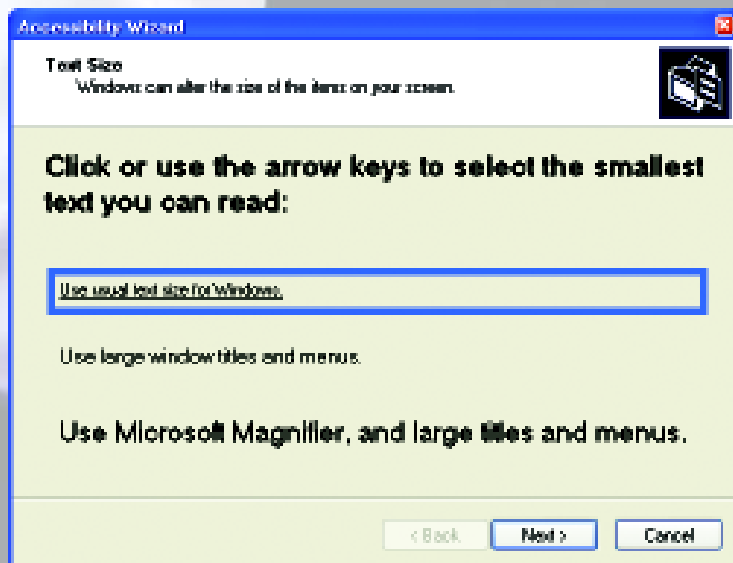
Accessibility Wizard จะทำหน้าที่ในการปรับตั้งค่าขนาดตัวอักษร และตั้งค่านำจอเสียง และเมาส์พอยเตอร์บนคอมพิวเตอร์ให้มีขนาดที่เหมาะสมกับการใช้งานของคุณ โดยจะแสดงคำแนะนำแต่ละเรื่องไปที่ละขั้นตอน



### รายละเอียดการใช้โปรแกรม

#### Microsoft Windows XP Professional Edition

- ◆ Intel Pentium หรือ AMD 300 MHz ขึ้นไป
  - ◆ พื้นที่บนฮาร์ดดิสก์ 1.5 GB
  - ◆ แรม 128 MB ขึ้นไป
  - ◆ ซีดีรอม หรือดีวีดีไดรฟ์
- www.microsoft.com



# Windows XP

# ที่คุณอาจไม่เคยใช้งาน

## วิธีเข้าถึง Accessibility Wizard

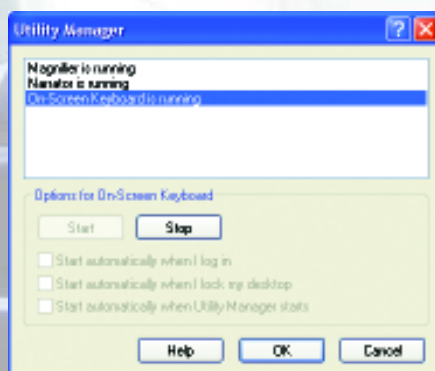
- คลิกปุ่ม Start แล้วเลือกคำสั่ง All Programs > Accessories > Accessibility > Accessibility Wizard
- กดคีย์โลโก้ Windows แล้วกดคีย์ P เพื่อเลือก All Programs แล้วจึงกดคีย์ Enter จากนั้นกดคีย์ A เพื่อเลือก Accessories แล้วจึงกดคีย์ Enter เพื่อเปิด Accessibility แล้วจึงกดคีย์ Enter อีกครั้งเพื่อเริ่มใช้งาน Accessibility Wizard จากนั้นให้เลือกค่าในแต่ละขั้นตอน แล้วคลิก Next จนจบ

## เปิดใช้งาน Utility Manager

ในส่วนของ Utility Manager ก็เป็นตัวเปิดการใช้งานแว่นขยาย (Magnifier), เสียงบรรยาย (Narrator) และแสดงคีย์บอร์ดบนหน้าจอ (On-Screen Keyboard)

## วิธีเข้าถึง Utility Manager

1. คลิกปุ่ม Start แล้วเลือกคำสั่ง All Programs > Accessories > Accessibility > Utility Manager หรือกดคีย์โลโก้ Windows แล้วกดคีย์ P เพื่อเลือก All Programs แล้วจึง



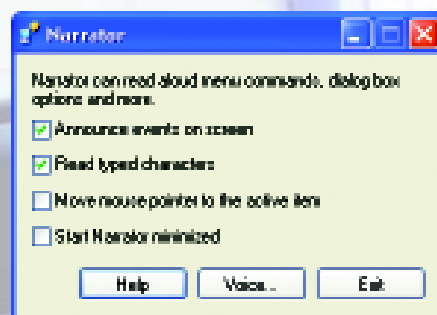
กดคีย์ Enter จากนั้นกดคีย์ A เพื่อเลือก Accessories แล้วจึงกดคีย์ Enter เพื่อเปิด Accessibility ใช้คีย์ลูกศรเลื่อนไฮไลต์ไปเลือก Utility Manager แล้วจึงกดคีย์ Enter

2. บนวินโดว Utility Manager ให้คุณคลิกเลือกเครื่องมือที่ต้องการใช้งานแล้วคลิกปุ่ม Start

3. ถ้าต้องการเลิกใช้งานอะไรให้คลิกเลือก แล้วคลิกปุ่ม Stop หรือคลิกปิดไดอะล็อกบ็อกซ์ของเครื่องมือตัวนั้นๆ

## Accessibility Options

Accessibility Options ใช้สำหรับปรับการทำงานของคีย์บอร์ด เสียง หน้าจอ เม้าส์ ให้สะดวกสำหรับการใช้งานของคุณ ดังนี้



▲ เสียงบรรยาย



▲ คีย์บอร์ดบนหน้าจอ

## วิธีเข้าถึง Accessibility Options

1. คลิกปุ่ม Start แล้วคลิกเลือก Control Panel แล้วจึงคลิกเลือก Accessibility Options หรือกดคีย์โลโก้ Windows แล้วใช้คีย์ลูกศรเลื่อนไฮไลต์ไปเลือก Control Panel แล้วจึงกดคีย์ Enter กดแท็บจนไฮไลต์ไปอยู่ที่ Accessibility Options แล้วจึงกดคีย์ Enter
2. จากนั้นปรับค่าต่างๆ ตามต้องการ
3. คลิก OK เมื่อปรับค่าเสร็จแล้ว



## 02 การเปลี่ยนพื้นหลังของเดสก์ทอป

ในระบบปฏิบัติการ Windows XP นั้นจะมีพื้นหลังสำหรับใช้ตกแต่งเดสก์ทอปอยู่เป็นจำนวนมาก ซึ่งคุณอาจจะเลือกนำเอาภาพถ่ายหรือกราฟฟิคอื่นๆ จากเว็บเพจมาใช้เป็นฉากหลังได้



1. คลิกขวาบนพื้นที่ว่างของเดสก์ทอปแล้วเลือกคำสั่ง Properties
2. คลิกแท็บ Desktop
3. ให้เลือกวิธีการใดวิธีการหนึ่ง ดังนี้
  - เลือกสีของพื้นหลังในช่อง Color
  - ในช่อง Background ให้คลิกเลือกพื้นหลังที่มีอยู่ในรายการ
  - คลิกปุ่ม Browse เพื่อเปิดหารูปภาพจากในเครื่องที่จะนำมาใช้

เป็นฉากหลัง โดยภาพที่นำมาใช้ได้มีนามสกุลดังนี้ .bmp, .gif, .jpg, .dib, .png, or .htm

- ถ้าต้องการใช้ภาพจากเว็บไซต์ให้คลิกขวาบนรูปภาพ แล้วเลือกคำสั่ง

Set as Desktop Background

4. ในช่อง Position ให้เลือกเลือกตำแหน่งในการจัดวาง ได้แก่ Center วางตรงกลางหน้าจอตามขนาดจริง, Tile ถ้าภาพมีขนาดเล็กกว่าหน้าจอ มันจะวางเรียงกันเหมือนกับการปูแผ่นกระเบื้อง และ Stretch โปรแกรมจะขยายรูปภาพให้มีขนาดเท่ากับหน้าจอ

5. ถ้าต้องการแสดงฉากหลังเป็นสีพื้นเรียบๆ ให้เลือกสีของพื้นหลังในช่อง Color แล้วในช่อง Background ให้เลือก None

6. ถ้าคุณเลือกฉากหลังเป็นแบบ .htm ตัวเลือกของช่อง Position จะเลือกไม่ได้ แต่เนื้อหาของไฟล์ .htm จะยึดเต็มหน้าจอทั้งหมด

7. คลิก OK

## 03 เพิ่มสกรีนเซฟเวอร์แบบมีสีสัน

สกรีนเซฟเวอร์นั้นนอกจากจะทำหน้าที่ในการช่วยประหยัดพลังงานแล้ว คุณยังสามารถสร้างความสดใสให้กับหน้าจอคอมพิวเตอร์ยามที่ไม่ได้ใช้งานด้วยการใส่สีสันให้กับสกรีนเซฟเวอร์



1. คลิกขวาบนพื้นที่ว่างของเดสก์ทอปแล้วเลือกคำสั่ง Properties
2. คลิกแท็บ Screen Saver
3. เลือกสกรีนเซฟเวอร์จากรายการในช่อง Screen Saver

4. คลิกปุ่ม Preview เพื่อดูตัวอย่างจริง (เลื่อนเมาส์ หรือกดคีย์ใดๆ เพื่อจับตัวอย่าง)

5. คลิกปุ่ม Settings เพื่อปรับลักษณะการทำงาน

6. ในช่อง Wait ให้กำหนดเวลาที่คอมพิวเตอร์จะสั่งให้ทำงานกรีนเซฟเวอร์นี้หลังจากไม่ได้ใช้งานคอมพิวเตอร์ภายในระยะเวลาหนึ่ง เช่น ถ้าไม่มีใครใช้งานคอมพิวเตอร์ 1 นาที สกรีนเซฟเวอร์ก็จะเริ่มทำงาน

7. คลิก OK

## อยากได้สกรีนเซฟเวอร์แบบที่ไม่มีใครเหมือนหรือเปล่า?

วิธีการคือ ให้คุณเลือก My Picture Slideshow จากเมนูในช่อง Screen Saver จากนั้นคลิกปุ่ม Settings เพื่อเลือกไฟล์เตอร์เก็บภาพถ่ายในฮาร์ดดิสก์ หรือถ้าต้องการแสดงข้อความที่ชอบก็ให้เลือก Marquee แล้วคลิกปุ่ม Settings เพื่อป้อนข้อความที่ต้องการ

## 04 เปลี่ยนขนาดหน้าจอ

ความละเอียดของหน้าจอ (Screen Resolution) กำหนดจำนวนของข้อมูลที่จะแสดงบนหน้าจอ ถ้าคุณตั้งค่าความละเอียดไว้ต่ำเนื้อหาที่ปรากฏบนหน้าจอก็จะมีขนาดใหญ่เหมือนกับมองผ่านแว่นขยาย และมองเห็นข้อมูลได้น้อย (เช่น แสดงหน้าเว็บไม่เต็มหน้า) แต่ขนาดของสิ่งต่างๆ บนหน้าจอ (เช่น ข้อความ รูปภาพ ไอคอน ฯลฯ) จะมีขนาดใหญ่ขึ้นด้วยเช่นกัน





ถ้าคุณตั้งค่าความละเอียดหน้าจอไว้สูง คุณจะมองเห็นเนื้อหาเหมือนกับมองจากมุมสูง ที่มองเห็นรายละเอียดหลายๆ อย่างบนหน้าจอ แต่สิ่งต่างๆ ก็มีขนาดเล็กตามไปด้วย

การเปลี่ยนความละเอียดของหน้าจอทำได้ไม่ยาก ดังนี้

1. คลิกขวาบนพื้นที่ว่างของเดสก์ทอปแล้วเลือกคำสั่ง Properties
2. คลิกแท็บ Settings
3. ได้หัวข้อ Screen Resolution ให้คุณคลิกลากสไลด์เดอร์ไปมาเพื่อให้ได้ค่าความละเอียดที่ต้องการ
4. คลิกปุ่ม OK

## 05 การปรับแต่งเสียงประกอบ (Sound Effect)

นอกเหนือจากการปรับค่าส่วนที่มองเห็นได้บนหน้าจอ คุณยังสามารถเพิ่มเสียงประกอบเพื่อประกอบ การทำงานทุกอย่างของคุณ นับตั้งแต่เปิด-ปิดไฟล์เดออร์ไปจนถึงการทิ้งขยะใน Recycle Bin เสียงประกอบเหล่านี้ถือว่าเป็นเรื่องสำคัญ สำหรับการปรับแต่งหน้าจอเพื่อแสดงตัวตนของคุณ วิธีการง่ายๆ ดังนี้

1. คลิกปุ่ม Start แล้วเลือก Control Panel
2. คลิกเลือกหัวข้อ Sounds, Speech, and Audio Devices
3. ได้หัวข้อ Pick a task ให้คลิกเลือก Change the sound scheme
4. บนแท็บ Sounds ได้หัวข้อ Program events ให้คลิกเลือกเหตุการณ์ที่คุณต้องการใส่เสียง



5. เลือกรายชื่อของเสียงที่ต้องการจากเมนูในของ Sounds เสียงที่เลือกจะไปเชื่อมโยงกับเหตุการณ์ที่คุณเลือกไว้

6. ถ้าต้องการฟังเสียงตัวอย่าง ให้คลิกปุ่ม Play ที่อยู่ทางด้านขวาของช่อง Sound ถ้าพอใจกับเสียงที่เลือก ให้คลิกปุ่ม OK แล้วทำตามขั้นตอนที่ 4 และ 5 จนกระทั่งคุณสร้างเสียงเชื่อมโยงกับเหตุการณ์ทั้งหมดแล้ว

7. การบันทึกค่าที่ตั้งไว้ ให้คลิกปุ่ม Save As ป้อนชื่อสำหรับเสียงที่คุณสร้าง แล้วคลิกปุ่ม OK

8. คลิกปุ่ม OK เพื่อสิ้นสุดขั้นตอนการกำหนดเสียง

แม้ว่า Windows XP จะมีเสียงประกอบให้คุณเลือกจำนวนมาก แต่คุณก็สามารถสร้างเสียงของตัวเองโดยก๊อปปี้จากที่อื่นๆ เช่น จากซีดี หรือจากอินเทอร์เน็ต แล้วเก็บไว้ในฮาร์ดดิสก์ของคุณก็ได้เช่นกัน

## 06 การใช้ธีม (Theme) บน Windows XP

คุณสามารถเปลี่ยนแปลงรูปร่างหน้าตาของส่วนประกอบต่างๆ บนเดสก์ทอป เช่น ช่องกรอกข้อความ, ไตเติลบาร์ และส่วนที่ถูกเลือก โดย Windows XP มีธีมสำเร็จรูปสี่สี่ต้นต่างๆ ให้คุณเลือกใช้ได้ทันที หรือจะเลือกรับแต่งแต่ละส่วนด้วยตัวเองก็ได้ง่ายเช่นกัน

### การเลือกรับ

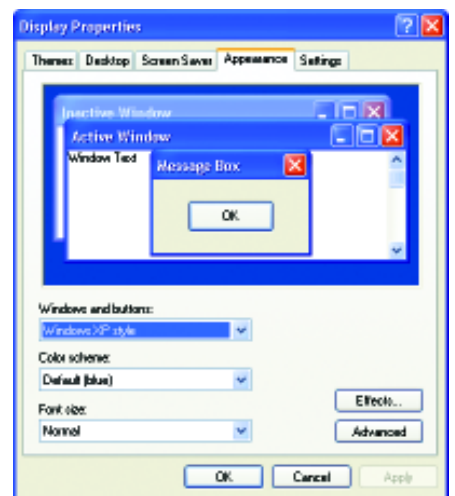
1. คลิกขวาบนพื้นที่ว่างของเดสก์ทอปแล้วเลือกคำสั่ง Properties



2. คลิกแท็บ Themes tab
3. ในช่อง Theme ให้คุณคลิกเลือกชื่อธีมที่คุณต้องการ
4. คลิกปุ่ม OK

### การเปลี่ยนธีมแต่ละส่วนด้วยตัวเอง

1. เปิดไดอะล็อกบ็อกซ์ Display Properties ตามที่อธิบายไปข้างต้น



2. คลิกแท็บ Appearance คลิกเลือกส่วนประกอบที่จะปรับแต่งค่าจากเมนู แล้วปรับแต่งโดยคลิกปุ่ม Effects เพื่อเปิดไดอะล็อกบ็อกซ์สำหรับกำหนดค่าเพิ่มเติม
3. เมื่อได้รูปแบบตามต้องการแล้วคลิกปุ่ม OK

## 07 การปรับแต่งเมาส์และพอยเตอร์

คุณทราบหรือไม่ว่า? คุณสามารถเปลี่ยนความเร็วในการเลื่อนเมาส์ไปรอบๆ หน้าจอได้



หรือสลับสับเปลี่ยนหน้าที่ในการคลิกปุ่มขวา-ซ้ายบนเมาส์ หรือแม้แต่เปลี่ยนลักษณะของ ลูกศรเมาส์, นาฬิกาทราย หรือเมาส์พอยเตอร์ ให้เป็นสัญลักษณ์อื่นๆ ที่แตกต่างออกไป นี่คือนิสัยต่างๆ ที่คุณทำได้ง่าย ๆ

## เปลี่ยนความเร็วของเมาส์



1. คลิกปุ่ม Start แล้วคลิกเลือก Control Panel
2. คลิกเลือก Appearance and Themes
3. ใต้หัวข้อ See Also ให้คลิกเลือก Mouse Pointers
4. บนแท็บ Pointer Options ใต้หัวข้อ Motion ให้คลิกลากสไลเดอร์ทางด้านซ้ายเพื่อทำให้เมาส์พอยเตอร์เคลื่อนที่ช้าลง หรือเลื่อนไปทางขวาเพื่อทำให้เมาส์พอยเตอร์เคลื่อนที่เร็วขึ้น
5. ในการกำหนดความเร็วของเมาส์ ควรแน่ใจว่าคลิกเลือกเช็คบ็อกซ์ Enhance pointer precision เพื่อทำให้สามารถควบคุมเมาส์พอยเตอร์ได้ดีขึ้น ในกรณีที่เคลื่อนที่ในระยะสั้นๆ
6. จากนั้นคลิกปุ่ม OK



## เมาส์สำหรับคนถนัดซ้าย

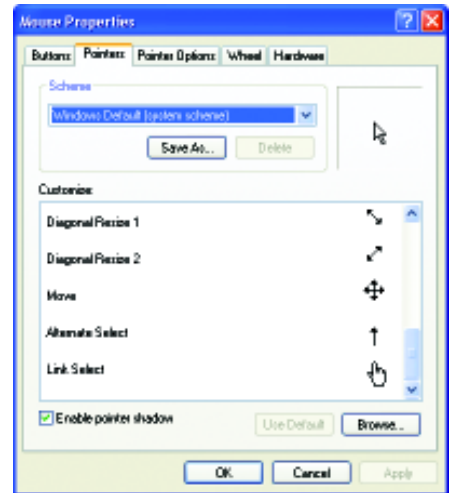
ถ้าคุณเป็นคนถนัดซ้ายและต้องการเปลี่ยนการทำงานของเมาส์ให้สอดคล้องกับความถนัด คุณสามารถเปลี่ยนการทำงานของปุ่มคลิกได้ดังนี้

1. คลิกปุ่ม Start แล้วคลิกเลือก Control Panel
2. คลิกเลือก Appearance and Themes
3. ใต้หัวข้อ See Also ให้คลิกเลือก Mouse Pointers
4. บนแท็บ Buttons ใต้หัวข้อ Button configuration ให้คลิกเลือกหัวข้อ Switch primary and secondary buttons
5. คลิกปุ่ม OK

## การเปลี่ยนเมาส์พอยเตอร์แบบมาตรฐาน

Windows XP มีความยืดหยุ่นสูง คุณจึงสามารถเลือกใช้เมาส์พอยเตอร์ หรือลูกศรในแบบต่างๆ กันได้ โดยเลือกทั้งหมด หรือเลือกเปลี่ยนแยกกันไปได้โดยมีวิธีการดังนี้

1. คลิกปุ่ม Start แล้วคลิกเลือก Control Panel



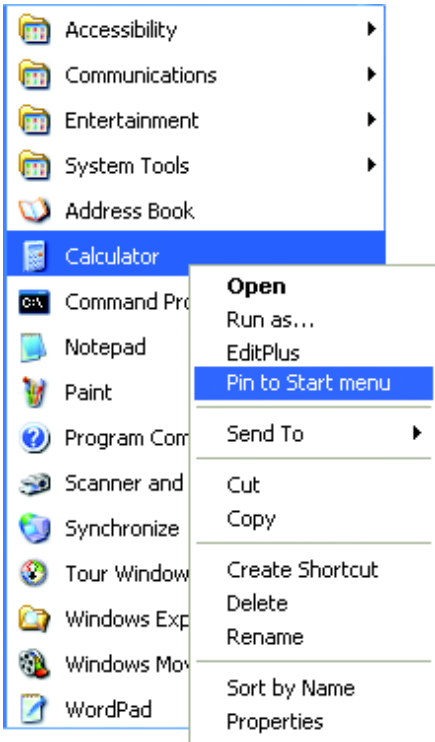
2. คลิกเลือก Appearance and Themes
3. ใต้หัวข้อ See Also ให้คลิกเลือก Mouse Pointers

4. บนแท็บ Pointers คุณสามารถเลือกวิธีการเปลี่ยนพอยเตอร์ได้ 2 วิธีคือ การเปลี่ยนพอยเตอร์ในครั้งเดียวด้วยการคลิกเปิดเมนูของช่อง Scheme แล้วเลือกรูปแบบที่ต้องการ หรือการเปลี่ยนพอยเตอร์แต่ละส่วนแยกกัน ให้คลิกเลือกพอยเตอร์ที่จะเปลี่ยนในช่อง Customize จากนั้นคลิกปุ่ม Browse เลือกรูปของพอยเตอร์ที่คุณต้องการนำมาแทนที่ (คุณจะเห็นภาพตัวอย่างแสดงที่มุมซ้ายล่างของหน้าจอ) แล้วคลิกปุ่ม Open
5. คลิกปุ่ม OK

## 08 ปรับแต่งเมนูของปุ่ม Start ด้วยตัวเอง

เมื่อใช้งานบางอย่างบ่อยขึ้น คุณก็คงคิดอยากจะเก็บโปรแกรมนั้นเอาไว้ในตำแหน่งที่เปิดได้ง่ายใช้หรือแปลว่า? เรื่องนี้ Windows XP เองนั้นคิดเอาไว้แล้ว ด้วยการปรับแต่งปุ่มเมนู Start และทาสก์บาร์ (Taskbar) เพื่อให้คุณสามารถเปิด โปรแกรมโปรดเมื่อใดก็ได้ที่คุณต้องการ คุณแนะนำโปรแกรมมาปักหมุด (pin) ติดไว้กับปุ่มเมนู Start อีกวิธีก็คือจับไอคอนเรียกโปรแกรมไปวางไว้ใน Quick Launch ทำให้คุณคลิกเปิดโปรแกรมได้ง่าย

นอกจากนั้นคุณอาจเลือกสร้างไอคอนไว้บนเดสก์ทอป ที่เรียกว่า "ช็อตคัท" (Shortcut) ช็อตคัทนี้เป็นลิงค์สำหรับเปิดไฟล์ โฟลเดอร์ หรือโปรแกรมอื่นๆ แบบทันใจโดยใช้เมาส์



### วิธีการกักหนุดโปรแกรมไว้กับเมนูของปุ่ม Start ทำได้อย่างไร

1. คลิกปุ่ม Start แล้วเลือกคำสั่ง All Programs.
2. คลิกเลือก Accessories แล้วเปิดหาโปรแกรม Calculator.
3. คลิกขวาบนชื่อ Calculator แล้วเลือกคำสั่ง Pin to Start menu.
4. คลิกบนพื้นที่ว่างบนเดสก์ท็อปเพื่อปิดเมนูปุ่ม Start

วิธีการดังกล่าวใช้ได้กับโปรแกรมทุกตัวบนคอมพิวเตอร์ของคุณทำให้ไอคอนโปรแกรมนั้นปรากฏเหนือปุ่ม Start จนกว่าคุณจะถูกเลิกการกักหนุดโดยวิธียกเลิกนั้น ก็ทำได้ไม่ยาก ดังนี้

1. คลิกปุ่ม Start แล้วเลื่อนเมาส์ไปบนโปรแกรมที่ต้องการยกเลิกการกักหนุด (ในตัวอย่างนี้คือ Calculator)
2. คลิกขวาบนชื่อ Calculator แล้วเลือกคำสั่ง Unpin from Start menu.
3. คลิกบนพื้นที่ว่างบนเดสก์ท็อปเพื่อปิดเมนูปุ่ม Start



### 09 ใช้ธีมใน Windows XP

ระบบปฏิบัติการ Windows XP นั้นได้แนะนำให้ผู้รู้จักกับยูสเซอร์อินเทอร์เฟซ (UI - User Interface) ที่เรียกว่า Luna ถึงตอนนี้เราก็เริ่มคุ้นเคยกับสีฟ้าใสที่มีมุมโค้งมนของวินโดวส์ แต่อาจมีบางอย่างที่คุณไม่รู้ นั่นก็คือคุณสามารถปรับแต่ง UI บนเดสก์ท็อปนี้ให้มีลักษณะเฉพาะตัวได้

สิ่งต่างๆ บน Windows XP เช่น เสียงประกอบ, ภาพฉากหลัง, ไอคอน, ฟอนต์หรือเมาส์พอยน์เตอร์ นั้นเรียกว่า "อีลีเมนต์" (Element) ส่วน ธีม (Theme) นั้นคือชุดของอีลีเมนต์ที่นำมาประกอบรวมกันเป็น Windows หากต้องการปรับแต่งอีลีเมนต์ทุกตัวพร้อมๆ กัน คุณก็แค่เปลี่ยนธีม

คุณอาจเคยได้ยินคำว่า "สกิน" (Skin) คำศัพท์อาจทำให้คุณสับสนอยู่บ้าง เพราะคำว่าสกินกับธีมมักมีคนนำมาใช้ปนกัน อย่างไรก็ตามคนส่วนใหญ่เห็นด้วยว่าธีมนั้นคือ ชุดของ



อีลีเมนต์ที่ได้รับการปรับแต่งแล้ว สำหรับนำมาใช้กับระบบปฏิบัติการ ส่วนสกินนั้นคือการปรับแต่งหน้าต่างของแอปพลิเคชันตัวใดตัวหนึ่งเท่านั้น ตัวอย่างเช่น Windows Media Player มีสกินใหม่ให้คุณเลือกปรับแต่งได้

### ธีมของ Windows XP

ตอนนี้คุณเองก็กำลังใช้ธีมของ Windows XP ให้คุณคลิกขวาบนเดสก์ท็อป แล้วเลือกคำสั่ง Properties



บนไดอะล็อกบ็อกซ์ Display properties (ยกเว้นสิ่งที่อยู่บนแท็บ Settings) ถือว่าเป็นส่วนหนึ่งของธีมซึ่งได้แก่ ฉากหลังของเดสก์ท็อป, สกรีนเซฟเวอร์, สี, เม้าส์พอยน์เตอร์, เสียงหรือแม่แต่การเปิดและการปิดโปรแกรมรวมถึงฟอนต์ที่ใช้ในวินโดว ฯลฯ หลังจากเลือกธีมจากรายการบนแท็บ Themes คุณจะเห็นตัวอย่างของธีมที่เลือกในวินโดว Sample

ธีมที่ติดตั้งพร้อมระบบปฏิบัติการ Windows XP นั้นมีอยู่ 2 แบบ นั่นคือ Windows XP และ Windows Classic สำหรับตัวเลือก More themes online เป็นลิงค์สำหรับเปิดเว็บไซต์ Microsoft Plus! for Windows XP ถ้าคุณต้องการย้อนกลับไปใช้หน้าตาของ Windows 2000 หรือ Windows Me ให้คลิกเลือก Windows Classic แล้วคลิกปุ่ม Apply จากนั้นให้ใช้เมนู Start ของ Windows Classic ได้โดยคลิกขวาบนปุ่ม Start แล้วเลือกคำสั่ง Properties แล้วคลิกเลือกข้อป้อน Classic Start menu แล้วจึงคลิก Apply ตอนนี้ไดอะล็อกบ็อกซ์ของคุณและวินโดวต่างๆ ควรมีสีฟ้าแบบโล่ระดับและมีอีลิเมนต์ตัวอื่นๆ เหมือนกับ Windows เวอร์ชันก่อนนี้

### Microsoft Plus! for Windows XP



Microsoft Plus! for Windows XP คือเครื่องมือดิจิทัลที่มีเดียเสริมที่รวมเอาความสามารถอื่นๆ รวมถึง เกม, ธีม และสกรีนเซฟเวอร์ใหม่ๆ ที่มาทำให้การปรับแต่งเดสก์ท็อปของ Windows XP คุณมีลักษณะเป็นตัวของตัวเองมากขึ้น โดย Plus! นั้นจะมีทั้งธีมแบบ 3-D ให้คุณเลือกในระหว่างติดตั้งโปรแกรมโดยใช้ Installation Wizard

## คอมพิวเตอร์ เปิดไฟและปิดประตูโรงรถด้วย ส่วนพรุ่งนี้ปลุกฉันตอน 7 โมงด้วยเพลงโปรดของฉัน... “ราตรีสวัสดิ์ เจ้านาย” คอมพิวเตอร์ตอบกลับมา



Plus! Themes นั้นมีขนาด 30 MB หลังจากคุณโหลด Plus! for Windows XP มาแล้ว คุณสามารถเลือกที่จะรัน Microsoft Plus! จากเมนู Start แล้วคลิกเลือก Theme หรือเลือกธีมจากไดอะล็อกบ็อกซ์ Display Properties และคลิก OK เพื่อใช้ธีมดังกล่าว นอกเหนือจากธีม Microsoft Plus! for Windows XP ยังมีคอมโพเนนท์เพื่อปรับแต่งระบบปฏิบัติการของคุณได้มากขึ้น

### 10 ระบบจดจำคำสั่งด้วยเสียง

คุณคงเคยได้ดูหนังไซไฟที่ตัวละครในเรื่องเดินเข้าบ้าน พร้อมสั่งงานกับบางอย่าง “คอมพิวเตอร์ เปิดไฟและปิดประตูโรงรถด้วย ส่วนพรุ่งนี้ปลุกฉันตอน 7 โมงด้วยเพลงโปรดของฉัน เตรียมกาแฟกับขนมปังให้ด้วยแล้วก็โทรหาเจ้านายของฉันตอน 8 โมงเพื่อเตือนให้เขาไปประชุม ราตรีสวัสดิ์คอมพิวเตอร์” “ราตรีสวัสดิ์ เจ้านาย”คอมพิวเตอร์ตอบกลับมา แต่เสียใจด้วยขณะที่ Windows XP ทำแบบนี้ไม่ได้ถึงขั้นนั้น แต่การสั่งงานด้วยเสียงก็ทำได้ในระดับที่น่าประทับใจพอควรทีเดียว โดยใช้ระบบ Recognition ที่มีอยู่

สำหรับการใช้เทคโนโลยีจดจำเสียงของ Windows XP นั้นค่อนข้างยุ่งยาก แต่บทความนี้จะทำให้คุณกลายเป็นมือโปรไปเลย การทำงานของระบบนี้ต้องประกอบด้วย 3 ชั้นส่วน อย่างแรกก็คือ Windows XP Service Pack 1 เป็นอย่างน้อย อย่างที่ 2 ก็คือ

Microsoft Speech Recognition Engine v5.0 และสุดท้ายคือโปรแกรมที่จะรับคำสั่งจากเสียงพูดของคุณ ได้แก่ Notepad, Outlook Express และโปรแกรมอื่นๆ ใน Windows XP

Speech Recognition Engine หรือ SRE นั้นไม่ได้ติดตั้งไว้ใน Windows XP โดยตรง คุณจำเป็นต้องติดตั้งเอนจินเพิ่มเติม และส่วนใหญ่แล้วมีวิธีการติดตั้งเสริม 2 วิธี ดังนี้

1. SRE นั้นมีอยู่ในโปรแกรมชุด Office XP เช่น Microsoft Word 2002 หรือ Microsoft Excel 2002 ถ้าคุณติดตั้ง Office XP หรือโปรแกรมตัวใดตัวหนึ่งนั้นไว้แล้ว คุณก็มี SRE อยู่ในเครื่องแล้ว ซึ่งคุณก็เพียงติดตั้งมันตามวิธีการติดตั้งชุดโปรแกรมเท่านั้น
2. ถ้าคุณไม่มีโปรแกรมที่พูดถึงไปแล้ว วิธีการติดตั้ง SRE แบบประหยัดอีกวิธีก็คือการซื้อชุดโปรแกรมเสริมอย่าง Microsoft Plus! for Windows XP มาใช้งานในราคาไม่กี่บาท
3. ส่วนทางเลือกที่สามสำหรับผู้ใช้งานในระดับสูง โปรแกรม SRE ถือเป็นโปรแกรมฟรีที่อยู่ในชุด Microsoft Speech Software Development Kit 5.1 แต่เรามักจะไม่แนะนำให้ใช้กับผู้ใช้งานทั่วไปนะ

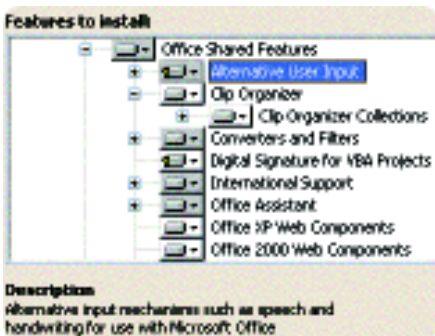
### ไมโครโฟน...ส่วนประกอบที่จำเป็น

ก่อนเริ่มทำอะไรต่อไป เราควรต้องคุยกันก่อนถึงเรื่องขององค์ประกอบที่สำคัญในการใช้งานระบบ Speech Recognition นั่นก็คือไมโครโฟน คุณต้องเตรียมไมโครโฟนที่เหมาะสมสำหรับงานนี้ ซึ่งก็ไม่ใช่เรื่องง่ายเลย เพราะในร้านขายอุปกรณ์คอมพิวเตอร์ทั่วไป คุณจะพบกับหูฟังที่ติดไมโครโฟนสำเร็จรูปมากมาย แม้แต่ในชุดที่อ้างว่า “ยอดเยี่ยมสุดๆ” สำหรับการจดจำเสียง” แต่มันไม่ใช่เรื่องจริงเสมอไป...

ข้อสำคัญคือ คุณภาพของไมโครโฟนเป็นประเด็นสำคัญที่จะทำให้ระบบจดจำเสียงด้อยประสิทธิภาพลง ที่สำคัญยิ่งกว่าคือ ไมโครโฟน



เหล่านี้ไม่มีตัวใดได้รับ “การจ่ายไฟฟ้า” เลย นั่นก็เพราะไม่ว่าจะเป็นไมโครโฟนหรือฮาร์ดแวร์การ์ดที่ใช้เสียบไมโครโฟนจำเป็นต้องได้รับการจ่ายไฟฟ้า มิฉะนั้นระบบจดจำเสียงจะไม่ทำงาน ซึ่งมีฮาร์ดแวร์เพียงไม่กี่ตัวที่ได้รับการจ่ายไฟ ดังนั้นวิธีการดูว่าไมโครโฟนของคุณได้รับการจ่ายไฟหรือไม่ให้ดูว่าข้างกล่องเขียนคำว่า “Batteries included” หรือ “Batteries required” ไปด้วย หรือถ้าจะให้ดีควรซื้อไมโครโฟนแบบ USB จะดีที่สุด เพราะมันมักจะได้รับการจ่ายไฟอยู่แล้ว



ในกรณีที่คุณเพิ่งติดตั้ง Office XP ให้ทำดังนี้

1. เลือกวิธีการติดตั้งแบบ Custom
2. ในกรอบ Features to Install ให้คลิกเปิดหัวข้อย่อยของหัวข้อ Office Shared Features และเลือก Alternative User Input
3. คลิก Update แล้ว SRE ก็จะถูกติดตั้ง แต่ถ้าคุณติดตั้ง Office XP ไว้แล้ว แต่ยังไม่ได้ติดตั้งคอมโพเนนท์ SRE ให้ทำดังนี้

1. ใส่แผ่นซีดีติดตั้ง Office XP ในไดรฟ์ซีดีรอม

2. คลิกปุ่ม Start แล้วคลิกเลือก Control Panel จากนั้นคลิกเลือก Add/Remove Programs แล้วต่อยด้วย Microsoft Office XP แล้วคลิกเลือกปุ่ม Change

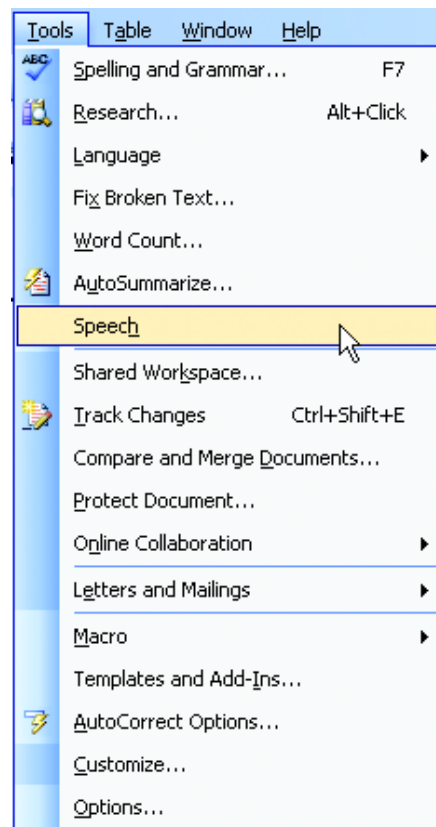
3. คลิกเลือก Add or Remove Features แล้วจึงคลิก Next.

4. ตอนนี้ Widnows ก็ จะแสดงไดอะล็อกติดตั้งข้อป้้นดังภาพที่ 1

5. คลิกแสดงหัวข้อย่อยของ Alternative User Input คลิกเลือก Speech แล้วจึงคลิก Update โดยหลังจากที่คุณติดตั้ง SRE แล้วคุณควรเปิด Microsoft Word แล้วจึงเปิดทำงานระบบจดจำเสียงขึ้นมา

## เปิดทำงานระบบจดจำเสียงใน Microsoft Word

บนโปรแกรม Microsoft Word ให้คุณเลือกเมนูคำสั่ง Tools > Speech จากนั้นโปรแกรมอาจสั่งให้คุณใส่แผ่นซีดีติดตั้ง Office XP อีกครั้งเพื่อโหลด SRE หรือไม่กี่ได้ ถ้าคุณ



ต้องใส่แผ่นซีดี Word มันก็จะโหลด SRE ที่เหลือจนครบ หลังจากเสร็จจ้้น คุณควรปิด Word ลง และควรบูตเครื่องใหม่สัก 1 รอบ หลังจากนั้นคุณก็พร้อมสำหรับการใช้งาน SRE บน Windows XP แล้ว

สำหรับขั้นตอนการติดตั้ง SRE จาก Plus! และจาก Speech SDK มีขั้นตอนที่แตกต่างกันออกไป แต่ขั้นตอนการติดตั้งทำได้ค่อนข้างง่าย ส่วนวิธีการใช้งาน SRE จะเหมือนๆ กันดังที่จะอธิบายต่อไป นอกจาก Microsoft Word คุณสามารถใช้ระบบจดจำเสียงได้ในกล่องข้อความเกือบทุกตัวใน Windows XP คุณสามารถควบคุม Windows Media Player, Internet Explorer 6, ป้อนข้อความใน Notepad, หรือบอกจดอีเมลใน Outlook Express

## การสอบ Speech Recognition Engine

ตอนนี้คุณก็พร้อมแสดงการทำงาน SRE ให้เจ้านายของคุณได้ดู คุณเพียงแค่ฝึกให้ SRE จดจำลักษณะการออกเสียงของคุณให้ได้ ในการฝึก SRE ให้คุณคลิก Start แล้วคลิกที่ Control Panel จากนั้นคลิกเลือกหัวข้อ Sound, Speech and Audio Devices แล้วจึงคลิกไอคอน Speech โปรแกรมจะแสดงไดอะล็อกบ็อกซ์ Speech Properties

โดยผู้ใช้แต่ละคนจะมีโปรไฟล์ SRE ของตัวเอง เพราะแต่ละคนมีรูปแบบการออกเสียงที่ต่างกััน และระบบ SRE ก็ควรแยกความ



แตกต่างกันได้ ดังนั้นจึงควรให้ทุกคนที่ใช้คอมพิวเตอร์ตั้งค่าไปรษณีย์เป็นของตัวเองไว้ แต่สำหรับในตัวอย่างเราจะสันนิษฐานว่าคุณเป็นผู้ใช้คอมพิวเตอร์นี้เพียงคนเดียว

1. ควรแน่ใจว่าไมโครโฟนของคุณทำงานได้ โดยคลิกปุ่ม Configure Microphone
2. คลิกปุ่ม Train Profile เพื่อเริ่มต้นกระบวนการทำงาน โปรแกรมจะแสดง Speech Recognition Training Wizard
3. คลิก Next แล้วทำตามขั้นตอนที่ปรากฏขึ้นจนเสร็จสิ้น

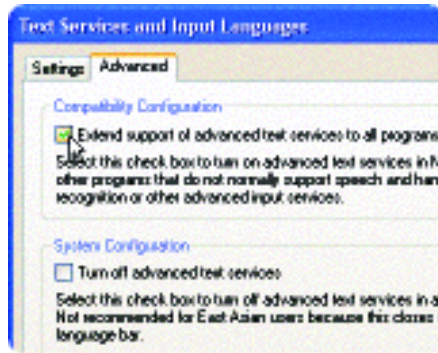
## Windows XP กับ SRE

ตอนนี้คุณก็พร้อมใช้งานระบบจดจำเสียงโดยใช้เครื่องมือที่เรียกว่า Language Bar ในตอนนี้คุณสามารถตั้งค่าให้กับ Language Bar และตั้งค่าอื่นๆ ของการพูดใน Windows XP โดยมีวิธีการดังนี้



1. เปิด Control Panel
2. คลิกเลือก Date, Time, Language, and Regional Options แล้วจึงคลิกเลือกหัวข้อ Regional and Language Options
3. คลิกแท็บ Languages
4. คลิกปุ่ม Details

ซึ่งบนโต๊ะจะลโอบอกซ์ Text Services and Input Languages ให้คลิกปุ่ม Language Bar เพื่อตั้งค่าลักษณะของ Language Bar โดยมีข้อบ่งชี้ให้เลือก 4 ตัวเช่นลยเห็นอินโดวีร์อื่นๆ (Float) หรือยึดเข้าไว้กับทูลบาร์



## การปิดระบบจดจำเสียงระดับสูงใน Windows XP

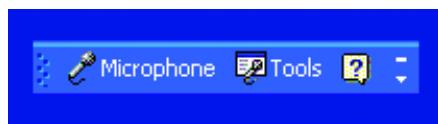
1. คลิกแท็บ Advanced ซึ่งจะให้คุณกำหนดวิธีที่ Windows XP สามารถติดต่อกับ SRE โดยตรงดังที่แสดงให้เห็นด้านล่าง
2. คลิกเลือกหัวข้อ Extend support of advanced text services to all programs
3. คลิก OK และถ้าจำเป็นคุณอาจต้องบูตเครื่องใหม่สัก 1 รอบ

โดยข้อบ่งชี้นี้จะยอมให้ Windows XP ยอมรับการบอกจต เช่น Notepad, ช่อง Address bar บน Internet Explorer และ Outlook Express อย่างไรก็ตามคุณยังไม่สามารถสั่งให้ Windows XP ตอบสนองต่อคำสั่งให้ดำเนินงานบน Operating system shell คุณไม่สามารถใช้ระบบจดจำเสียงให้เปิดเมนูปุ่ม Start สิ่งต่างๆ เหล่านั้นอยู่ในโหมด Voice Command และในขณะที่ Office XP มีความสามารถในการทำงานเช่นนี้ แต่ Windows XP ทำได้เฉพาะในระบบปฏิบัติการพิเศษอย่าง Tablet PC Edition

## พูดกับคอมพิวเตอร์ของคุณได้แล้ว

การทดสอบการทำงานของระบบ Speech Recognition คุณควรลองทำงาน 2 อย่างแรกในระหว่างกรรวัน Word XP ให้ดูที่ Language bar และคลิกไอคอน Microphone ดังตัวอย่างด้านล่าง

ลองพูดคำว่า “dictate” (บอกจต) แล้วพูดประโยคอื่นๆ แล้วดูว่า Word ตอบสนองและ



บ่อนข้อความให้คุณหรือไม่ ใน Word คุณสามารถเปลี่ยนโหมดใส่ข้อความโดยพูดว่า “voice command” คุณจะสามารเปิดเมนูต่างๆ โดยพูดคำว่า “menu” หรือเปิด Help ของ Word Help โดยพูดว่า “help” คุณสามารถลองใช้งานคำพูดต่างๆ ได้อีก

สำหรับการทำงานอย่าง 2 ให้คุณเปิดโปรแกรม Notepad และบน Language Bar ให้คลิก Microphone อีกครั้งแล้วพูดว่า “dictate” คุณน่าจะบอกจตข้อความบน Notepad ได้ ซึ่งแสดงให้เห็นว่า Windows XP กำลังทำงานร่วมกับ SRE ตอนนี้คุณควรลองใช้งานกับกล่องกรอกข้อความ และบ่อนข้อความอีเมลของคุณได้แล้ว

## 11 ปรับตั้งคำขา

Windows XP Professional เป็นระบบปฏิบัติการที่มีเวอร์ชันภาษาท้องถิ่น 24 ภาษาอย่างเป็นทางการ และในแต่ละเวอร์ชัน คุณสามารถแสดง บ่อนค่า แก๊ไข และพิมพ์ เอกสารได้นับร้อยภาษา โดยการติดตั้งคีย์บอร์ดเพิ่มเติม ซึ่งบางภาษาอาจต้องติดตั้ง Complex Script และ Right-to-Left Language Collection หรือ East Asian Language Collection เพิ่มเติมโดยการตั้งคำขาเพิ่มเติมมีวิธีการดังนี้

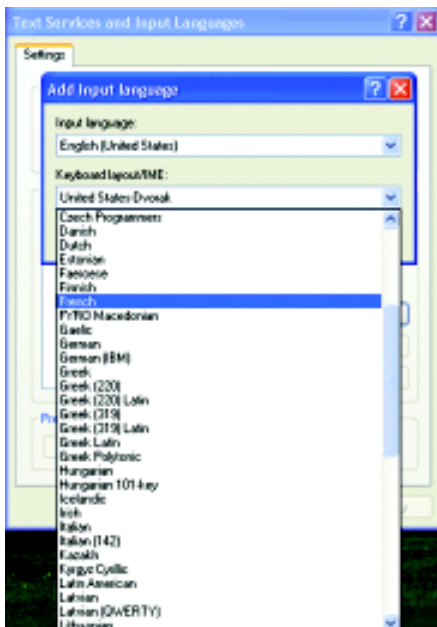
1. บน Control Panel ให้คลิกเลือก Regional and Language Options



2. คลิกแท็บ Languages tab และใต้หัวข้อ tservices and input languages ให้คลิกเลือก Details

3. ใต้หัวข้อ Installed services ให้คลิก Add

4. ในกล่องข้อความ Input Language ให้คลิกเลือกภาษาที่ต้องการใช้เพิ่มขึ้นไป



### การติดตั้งภาษาเพิ่มเติมลงในคีย์บอร์ด

1. บน Control Panel คลิกเลือก Regional and Language Options

2. คลิกแท็บ Languages และใต้หัวข้อ Text services and input languages แล้วคลิกเลือก Details

3. ใต้หัวข้อ Installed services ให้คลิก Add

4. ในช่อง Keyboard layout/IME box ให้คลิกเลือกรูปแบบเลย์เอาต์ของคีย์บอร์ดหรือ IME ที่ต้องการใช้สำหรับการป้อนข้อความด้วยภาษาอื่น ดังภาพที่ 2

### การกำหนดภาษาดีฟอลต์สำหรับป้อนข้อความสำหรับผู้ใช้แอดมิน



1. บน Control Panel คลิกเลือก Regional and Language Options

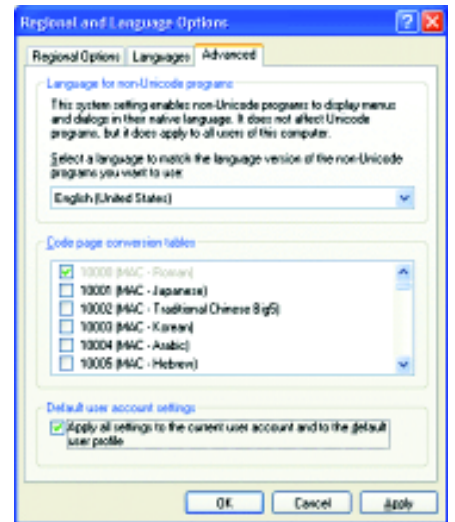
2. คลิกแท็บ Languages และใต้หัวข้อ Text services and input languages แล้วคลิกเลือก Details

3. ใต้หัวข้อ Default input language ให้เลือกภาษาสำหรับป้อนข้อความที่เหมาะสม

### การเพิ่มภาษาสำหรับป้อนข้อมูลสำหรับยูสเซอร์ออคคาเนตที่เป็นดีฟอลต์

1. ล็อกออนในฐานะ Administrator  
 2. ใน Control Panel ให้คลิกเลือก Regional and Language Options  
 3. คลิกแท็บ Languages และใต้หัวข้อ Text services and input languages ให้คลิกเลือก Details

4. ใต้หัวข้อ Installed services คลิก Add  
 5. ในช่อง Input Language ให้เลือกภาษา



ที่ต้องการให้ผู้ใช้ใช้สำหรับป้อนข้อความ แล้วจึงคลิกปุ่ม OK ถ้าต้องการเพิ่มมากกว่า 1 ภาษา ให้ทำตามขั้นตอนเดิม

6. คลิก OK เพื่อปิดไดอะล็อกบ็อกซ์ Text Services and Input Languages

7. คลิกแท็บ Advanced แล้วเลือกหัวข้อ Apply all settings to the current user account and to the default user profile

## 12 มุมมองแบบคลาสสิก

หน้าจอแบบ Task-Based ของ Windows XP ทำให้ใช้งานคอมพิวเตอร์ได้ง่ายโดยไม่ขึ้นอยู่กับประสบการณ์ของผู้ใช้งาน แต่ถ้าคุณคุ้นเคยกับหน้าจอแบบเดิมที่เคยใช้งานมานานหลายปี ทั้งการใช้ Control Panel หรือการแสดงไฟล์และโฟลเดอร์ คุณสามารถย้อนกลับไปใช้มุมมองแบบคลาสสิกดังนี้

1. ถ้าต้องการใช้ Control Panel ในแบบเดิม ให้คลิกที่ Windows Classic View เพียงครั้งเดียว และเมื่อไรที่คุณต้องการเปลี่ยนกลับมาใช้แบบของ Windows XP ก็ให้คลิกที่ Category View

2. คุณสามารถเปลี่ยนไปใช้ไอคอนโฟลเดอร์แบบเดิมได้ที่ Folder Options โดยเลือก Windows Classic View

3. โดยใช้ Windows Classic Theme เพื่อเปลี่ยนแปลงรูปร่างหน้าต่างของ Windows ทั้งหมด (ทั้งเดสก์ทอป, ทาสก์บาร์ และเมนู Start) ไปเป็นรูปแบบของ Windows ดั้งเดิมได้

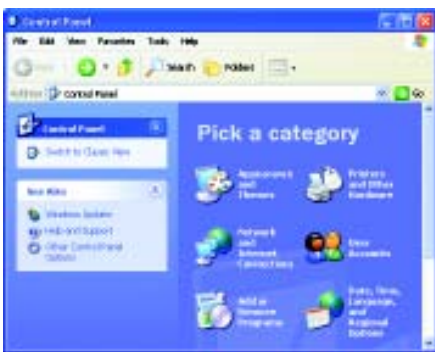
## Classic View หรือ Category View

Category View ใน Windows XP จะทำให้ Control Panel และ Help and Support Center แสดงในแบบหมวดหมู่ของคำสั่ง เช่น ใน Control Panel จะแสดงหมวดหมู่สำหรับการตั้งค่าคอมพิวเตอร์ออกเป็น 9 หมวด เช่น Network and Internet connections เป็นต้น ในแต่ละหมวดหมู่แสดงการตั้งค่าที่ธรรมดา และซับซ้อน เช่น ตั้งค่าหรือเปลี่ยนแปลงค่า การเชื่อมต่ออินเทอร์เน็ต ให้คุณคลิกเลือกหัวข้อที่ต้องการแล้ว Windows XP จะเปิดวินโดวที่จำเป็นเพื่อการทำงานนั้น

Classic View จะแสดงรายชื่อไฟล์และโฟลเดอร์ใน Control Panel คุณต้องรู้ว่าไฟล์หรือโฟลเดอร์ใดที่จะทำงานตามที่คุณต้องการ บางครั้งมุมมองแบบ Classic ก็ทำให้คุณตั้งค่าได้รวดเร็วกว่า ภาพที่ 1 แสดง Control Panel ใน Classic View ส่วนภาพที่ 2 แสดง Control Panel ใน Category View



▲ Control Panel ใน Classic View



▲ Control Panel ใน Category View

## 13 แบ่งคอมพิวเตอร์กันใช้

การแบ่งคอมพิวเตอร์กันใช้กับคนอื่น จะทำให้คุณมองเห็นไฟล์ส่วนตัวของคุณได้ หรืออาจติดตั้งซอฟต์แวร์ที่คุณไม่ต้องการลงไป



หรืออาจเปลี่ยนแปลงค่าที่ตั้งบนคอมพิวเตอร์ แต่ด้วย Windows XP คุณสามารถใช้คอมพิวเตอร์ร่วมกับคนอื่นได้โดยยังคงความเป็นส่วนตัวไว้ได้

ในการใช้พีซีเจอร์ User Accounts ด้วยการเก็บค่าที่แต่ละคนตั้งไว้ เมื่อมีผู้ใช้สักคนล็อกออน คอมพิวเตอร์จะดึงเอาข้อมูลและการตั้งค่าของคนผู้นั้นขึ้นมาแสดง โดย User Accounts คุณสามารถ

- ปรับแต่งหน้าตาของหน้าจอตามต้องการ โดยที่ไม่ส่งผลกระทบต่อผู้ใช้คนอื่น
- เห็นรายชื่อ Web Favorite และเว็บไซต์ที่เพิ่งเข้าไปชมของคุณเองได้
- ป้องกันการตั้งค่าที่สำคัญในเครื่องคอมพิวเตอร์ได้
- ไลบรารีผ่านเพื่อเก็บไฟล์ไว้เป็นส่วนตัว
- ล็อกออนได้รวดเร็ว
- สลับการใช้งานระหว่างผู้ใช้แต่ละคนได้อย่างรวดเร็ว โดยไม่ต้องปิดโปรแกรมของคุณ

User Accounts ทำให้คุณตั้งค่าต่างๆ ให้เป็นส่วนตัวได้ โดยแบ่งออกเป็น 3 ประเภท ได้แก่

1. แอคเคานต์ในระดับ Administrator ผู้ที่มีแอคเคานต์ในระดับนี้มีอำนาจในการปรับแต่งคอมพิวเตอร์ได้หลายอย่าง โดยเฉพาะการดูและเปลี่ยนแปลงเนื้อหาของแอคเคานต์อื่นๆ ได้ เช่น
  - สร้าง และลบแอคเคานต์อื่นๆ ที่จะมาใช้คอมพิวเตอร์ได้

- เปลี่ยนชื่อแอคเคานต์ของผู้ใช้ได้ รวมถึงรูปภาพ รหัสผ่าน และประเภท
- ติดตั้งและถอนถอนโปรแกรมและฮาร์ดแวร์ได้
- ตั้งค่าของระบบได้ทุกอย่าง แต่ผู้ที่มีแอคเคานต์ในระดับ Administrator ไม่สามารถเปลี่ยนแปลงประเภทแอคเคานต์ของตนเองได้ เว้นแต่จะมีแอคเคานต์ในระดับ Administrator เหลืออยู่อย่างน้อย 1 ชื่อ เพื่อให้มั่นใจได้ว่ายังคงมีคนหนึ่งที่ควบคุมคอมพิวเตอร์ได้อย่างเต็มที่

2. แอคเคานต์ในระดับ Standard มีเฉพาะใน Windows XP Professional เท่านั้น โดยใช้คอมพิวเตอร์ในสภาพแวดล้อมแบบโดเมนโดยผู้ใช้ในระดับนี้สามารถ

- ติดตั้งและถอดถอนซอฟต์แวร์และฮาร์ดแวร์ โดยที่การทำเช่นนั้นไม่ไปเปลี่ยนชื่อจำกัดการ ใช้คอมพิวเตอร์ที่แอคเคานต์ระดับ Administrator กำหนดไว้
- สร้าง เปลี่ยน หรือลบ รหัสผ่านของแอคเคานต์
- เปลี่ยนรูปภาพของแอคเคานต์

3. แอคเคานต์ในระดับ Limited เหมาะสำหรับผู้ที่ใช้ทำงานไม่ค่อยเป็น หรือไม่ได้รับอนุญาตให้ปรับแต่งค่าบนคอมพิวเตอร์ โดยแอคเคานต์ในระดับนี้มีความสามารถเพียง
  - สร้าง เปลี่ยน หรือลบ รหัสผ่านของแอคเคานต์ของตนเอง
  - เปลี่ยนภาพแอคเคานต์ของตัวเอง

### เข้ามาเป็นแขก

พีเจอรฺ์ Guest ทำให้บางคนที่ไม่ได้เป็นผู้ใช้ คอมพิวเตอร์ปกติสามารถเปิดใช้คอมพิวเตอร์ได้ โดยมีข้อจำกัดในระดับ Limited การเข้าใช้ ในชื่อ Guest ไม่ต้องใช้รหัสผ่าน สามารถใช้งานพื้นฐานได้ เช่น เช็คอีเมล, เปิดชมอินเทอร์เน็ต สร้างและพิมพ์เอกสาร เป็นต้น

## 14 แบ่งคอมพิวเตอร์กันใช้ด้วย Fast User Switching

คุณสามารถใช้ประโยชน์ของ Fast User Switching ในออฟฟิศได้มากกว่าแค่การแบ่งคอมพิวเตอร์กันใช้งาน ด้วยการใช้ Fast User switching ผู้ใช้ไม่จำเป็นต้องปิดโปรแกรมที่กำลังทำงานอยู่เมื่อมีคนอื่นต้องการใช้งานคอมพิวเตอร์ คุณเพียงสลับไปใช้แอดเดสกันต์อื่นๆ และให้คนอื่นล็อกออนเข้ามาใช้คอมพิวเตอร์ด้วยแอดเดสกันต์ของเขาเอง เช่น ถ้าบอบบกำลังทำงานด้วยสปรดชีต และแอนต้องการใช้คอมพิวเตอร์เช็คอีเมลฉบับสำคัญที่พวกเขาต้องทำก็คือบอบบล็อกคอฟจากแอดเดสกันต์ของเขา แล้วให้แอนล็อกออนเข้ามาด้วยแอดเดสกันต์ของเธอ เมื่อแอนทำงาน

เสร็จ ก็ล็อกคอฟ แล้วให้บอบบล็อกคองเข้ามาใช้ทำงานบนสปรดชีตก็ยังคงเปิดอยู่บนหน้าจอ

### การเปิด/ปิด Fast User Switching

คุณต้องใช้แอดเดสกันต์ในระดับ Administrator เพื่อเปิดพีเจอรฺ์ Fast User Switching บนเครื่องคอมพิวเตอร์ที่อยู่ในเวิร์กกรุ๊ป หรือเป็นเครื่องแบบสแตนด์โอลน แต่คอมพิวเตอร์ที่อยู่ในกลุ่มเน็ตเวิร์กโดเมนจะไม่สามารถใช้ Fast User Switching ได้

1. คลิก Start คลิกเลือก Control Panel แล้วคลิก User Accounts
2. คลิกเลือก Change the way users log on or off
3. เลือกวิธีการใดวิธีการหนึ่งดังนี้
  - เพื่อให้โปรแกรมยังรันอยู่ในขณะที่คนอื่นล็อกคองเข้ามาใช้งานให้คลิกเลือกเช็คบ็อกซ์ Use Fast User Switching
  - เพื่อกำหนดให้โปรแกรมปิดลงเมื่อผู้ใช้ล็อกคอฟให้คลิกยกเลิกเช็คบ็อกซ์ Use Fast User Switching โปรแกรมจะปิดลงทันทีที่ผู้ใช้ล็อกคอฟจากคอมพิวเตอร์ และคอมพิวเตอร์จะรันเร็วกว่าตอนที่ผู้ใช้ล็อกคอง

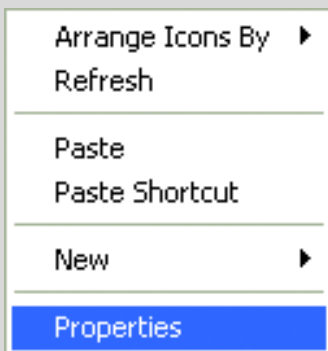
### TIP

เมื่อเปิดใช้งานพีเจอรฺ์ Fast User Switching จะทำให้ Serial Keys ใช้งานไม่ได้ Serial Keys ก็คือ พีเจอรฺ์ที่ให้การสนับสนุนเพื่อสามารถเปลี่ยนอุปกรณ์ป้อนข้อมูลแบบอื่นแทนคีย์บอร์ดและเมาส์แบบปกติ นอกจากนี้คุณยังไม่สามารถปิดการใช้งานพีเจอรฺ์ Fast User Switching ในระหว่างที่ยังมีคนอื่นล็อกคองใช้คอมพิวเตอร์อยู่

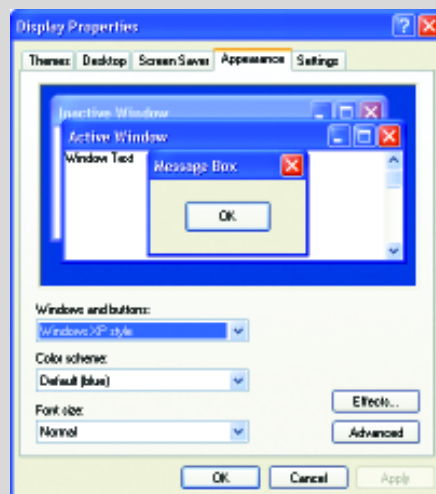
## 15 ค่าความละเอียดที่ชัดขึ้นด้วย ClearType

ถ้าคุณใช้ Windows XP คุณจะสามารรถมองเห็นตัวอักษรบนมอนิเตอร์ได้ชัดเจนมากขึ้น ถ้าคุณเปิดการทำงานของ ClearType พีเจอรฺ์นี้จะช่วยทำให้มองเห็นตัวอักษรได้เรียงขึ้น ถ้าคุณมีมอนิเตอร์ CTR แบบมาตรฐาน คุณจะเห็นว่ามันดีขึ้นเพียงเล็กน้อย คนที่ได้รับประโยชน์อย่างแท้จริงก็คือผู้ใช้มอนิเตอร์ LCD แบบจอแบน รวมถึงหน้าจอ LCD บนอุปกรณ์พกพาเช่น Tablet PC และโน้ตบุ๊ก

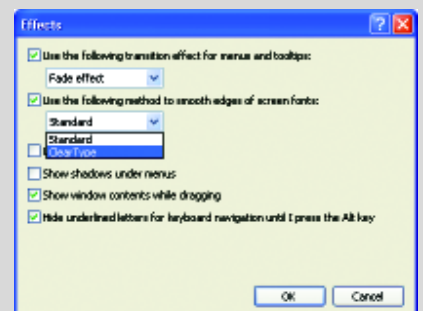
### ขั้นตอนง่าย ๆ สำหรับ ClearType



1. คลิกขวาบนพื้นที่ว่างของเดสก์ท๊อป แล้วเลือกคำสั่ง Properties



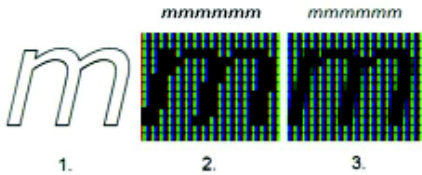
2. คลิกแท็บ Appearance แล้วคลิกปุ่ม Effects



3. คลิกเช็คบ็อกซ์หัวข้อ Use the following method to smooth edges of screen fonts จากนั้นคลิกปุ่มลูกศรหลังของด้านล่าง แล้วเลือก ClearType คลิกปุ่ม OK และ ปุ่ม OK อีกครั้ง

## มองเห็นความแตกต่าง

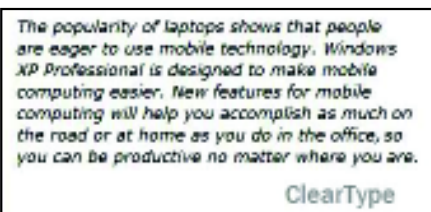
ClearType เป็นเพียงการจัดการกับ พิกเซลย่อยสีแดง, เขียว และฟ้าที่ใช้ในการ สร้างฟอนต์บนหน้าจอ ทำให้ความละเอียด ดีขึ้นอย่างเห็นได้ชัด วิธีนี้ทำให้สายตามนุษย์ มองเห็นตัวอักษร โดยเฉพาะตัวเล็กๆ บน หน้าจอได้ชัดเจนยิ่งขึ้น



1. รูปทรงในอุดมคติของตัวอักษร m
2. พิกเซลจากตัวอักษร m ที่มีขอบหยัก ซึ่งแสดงเมื่อยังไม่ได้เปิดฟีเจอร์ ClearType
3. ฟีเจอร์ ClearType ช่วยปรับแต่งตัวอักษร m ซึ่งถ้าคุณต้องการเห็นการทำงานของ ClearType จากภาพ สิ่งที่คุณน่าจะเห็น เมื่อยังไม่เปิดทำงานฟีเจอร์ ClearType กับสิ่งที่คุณ จะมองเห็นเมื่อเปิดทำงานฟีเจอร์ ClearType



▲ ยังไม่เปิด ClearType

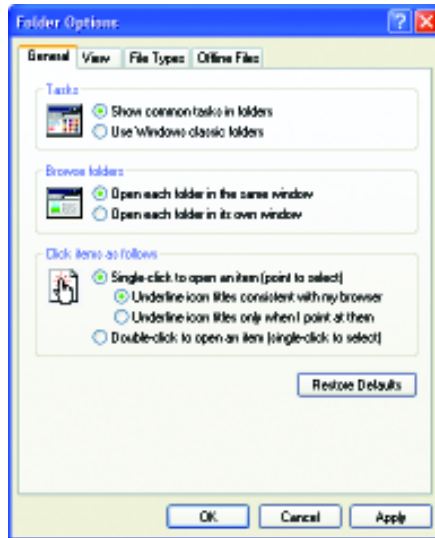


▲ เปิด ClearType

## 16 คลิ๊กเดียวทั่วทั้ง Windows XP

ปกติแล้วถ้าคุณต้องการเปิดไฟล์หรือ โฟลเดอร์บนเดสก์ทอป หรือบน Windows Explorer คุณต้องใช้วิธีการดับเบิลคลิก แต่ถ้าคุณต้องการเปลี่ยนไปใช้คลิ๊กเดียวในการเปิดไฟล์หรือโฟลเดอร์ก็ทำได้ง่าย ดังนี้

1. เปิด Windows Explorer โดยเลือก คำสั่ง Start > All Programs > Windows Explorer



2. เลือกคำสั่ง Tools > Folder Options
3. ในส่วนของ Click items as follows ให้คลิ๊กเลือกข้อขึ้น Single-click to open an item (point to select)

## 17 หาของฟรี! สำหรับ Windows XP

คุณคงทราบดีว่าบนอินเทอร์เน็ตนั้นมีของฟรีๆ ให้คุณดาวน์โหลดกันหลากหลาย ประเภท ทั้งแชร์แวร์, ซอฟต์แวร์ทดลองใช้ และ ฟรีแวร์ โดยแต่ละประเภทมีความแตกต่างกัน ซึ่งคุณควรต้องทราบถึงรายละเอียดของมัน เสียก่อน

## การค้นหายของฟรีจากอินเทอร์เน็ตเป็นเรื่องสนุก แต่การหาให้ได้ฟรีเวอร์ที่มีคุณภาพนั้นไม่ใช่เรื่องง่าย

### แชร์แวร์ (Shareware)

ยอมให้คุณรันโปรแกรมใช้ได้ฟรี แต่ถ้าต้องการใช้งานอย่างสม่ำเสมอไปเรื่อยๆ คุณต้องจ่ายเงินซื้อ หลังจากจ่ายเงินคุณจะได้รับ ส่วนเสริมอื่นๆ เช่น เอกสารการใช้งาน, การบริการ และการอัปเดตซอฟต์แวร์

### ซอฟต์แวร์ทดลองใช้ (Evaluation Software บ้างก็เรียกว่า Demoware)

ยอมให้คุณดาวน์โหลดซอฟต์แวร์มา ใช้งานได้ แต่มีฟีเจอร์ไม่เต็มหรืออาจหมดอายุการใช้งานภายในระยะเวลาที่กำหนดไว้ หลังจากที่คุณจ่ายเงินซื้อ ทางผู้ผลิตจะปลดล๊อค

ฟีเจอร์เสริม ทั้งแชร์แวร์และซอฟต์แวร์ทดลองใช้ไม่ใช่ของฟรี แม้ว่าซอฟต์แวร์บางตัว เช่น Winzip จะยังคงใช้งานได้หลังจากหมดอายุการใช้งาน แต่จะแสดงไว้อย่างชัดเจนว่าคุณต้องจ่ายค่าลงทะเบียน

### ฟรีแวร์ (Freeware)

มีความหมายแตกต่างกันไปในแต่ละคน สำหรับในคอลัมน์นี้จะหมายถึงซอฟต์แวร์ที่ดาวน์โหลด และติดตั้งใช้งานได้ฟรีโดยไม่ต้องจ่ายเงิน โดยในบทความจะบอกชื่อเว็บไซต์ สำหรับดาวน์โหลดของฟรีๆ มาติดตั้ง และให้คำแนะนำสำหรับการถอดถอนโปรแกรมหากมันใช้งานไม่ได้

### Microsoft แหล่งดาวน์โหลดสุดฮิต!

ซอฟต์แวร์ฟรีบางตัวดาวน์โหลดได้จากเว็บไซต์ของไมโครซอฟต์ เพื่อเพิ่มประสิทธิภาพการทำงานของซอฟต์แวร์ที่คุณซื้อมาแล้ว จากไมโครซอฟต์ ซอฟต์แวร์สำหรับ Windows XP ที่ดาวน์โหลดได้ฟรีมีอยู่เป็นจำนวนมาก เช่น PowerToys, MovieMaker2 และ Windows Media Player 9 Series หากต้องการดาวน์โหลดของฟรีจากไมโครซอฟต์ให้ไปที่ Microsoft Download Center ของเว็บไซต์ [www.microsoft.com](http://www.microsoft.com) ได้เลย

### ค้นหาของฟรีได้จากไหนบ้าง?

การค้นหาของฟรีจากอินเทอร์เน็ตเป็นเรื่องสนุก แต่การหาให้ได้ฟรีเวอร์ที่มีคุณภาพนั้นไม่ใช่เรื่องง่าย มีหลายเว็บไซต์ที่จัดการและรีวิวฟรีแวร์ให้คุณ เช่น Tucows.com และ Download.Com ไม่ใช่ซอฟต์แวร์ทุกตัวในเว็บไซต์นี้จะเป็นของฟรี แต่มันจะแบ่งแยกฟรีแวร์ออกจากแชร์แวร์ และซอฟต์แวร์เพื่อการค้าออกอย่างชัดเจน

ฟรีแวร์ส่วนใหญ่ใช้ได้อย่างปลอดภัย แต่เพื่อความปลอดภัย คุณควรรันโปรแกรมไวรัสตัวล่าสุดก่อน ที่จะติดตั้งอะไรก็ตามลงไปบนคอมพิวเตอร์ของคุณ เว็บไซต์สำหรับดาวน์โหลด

ฟรีแวร์ดีๆ มีอยู่หลายที่ เช่น Freeware Home, Freeware Guide และ WinSite โดยปกติแล้ว ผู้ผลิตซอฟต์แวร์ต้องลงทะเบียนกับเว็บไซต์แต่ละแห่งเพื่อให้มีชื่อซอฟต์แวร์ของตัวเองอยู่ในรายการ ด้วยเหตุนี้ จึงไม่ใช่ทุกไซต์ที่จะมีซอฟต์แวร์ตัวเดียวกัน ถ้าคุณหาซอฟต์แวร์ตัวที่ต้องการไม่พบ ให้ค้นหาต่อไป

หลังจากที่คุณพบฟรีแวร์ที่อาจใช้สำหรับติดตั้งบนระบบ Windows 95, Windows 98 หรือ Windows ME คุณอาจติดตั้งมันได้บนเครื่องที่ลงระบบ Windows XP ถ้าคุณมีปัญหาให้ใช้ Program Compatibility Wizard เพื่อเปลี่ยนแปลงการตั้งค่า วิธีการรัน Program Compatibility Wizard มีดังนี้

1. คลิกปุ่ม Start เลือก All Programs > Accessories > Program Compatibility Wizard.

2. ทำตามขั้นตอนที่ปรากฏบนวีซาร์ดที่ให้เลือกไฟล์ .exe ของโปรแกรม เลือกโหมด compatibility ตั้งค่าสำหรับหน้าจอแล้วให้ทดสอบการใช้โปรแกรมอีกครั้ง

บางครั้งวิธีการค้นหาฟรีแวร์ที่ดีที่สุดคือใช้เซิร์ชเอนจินตัวโปรดของคุณ ควรแน่ใจว่ามีภาระระบุว่าเป็น “download” และ “freeware” ไว้ในการค้นหาด้วย เช่นถ้าต้องการค้นหาโปรแกรมที่แสดงอุณหภูมิไวบนทาสก์บาร์คุณควรค้นหาด้วยคำว่า “weather taskbar download freeware” การค้นหาด้วยคำว่า “Windows XP utility download freeware” ทำให้ได้เว็บไซต์ที่ดีที่สุดสำหรับฟรีแวร์สำหรับระบบนั้นคือ [www.sysinternals.com](http://www.sysinternals.com) ซึ่งมีเครื่องมือฟรีมากมายที่ใช้กับ Windows XP.

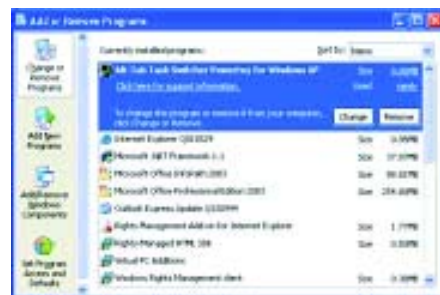


นอกจากนั้นเว็บไซต์ [www.download.com](http://www.download.com) ก็ยังมีเครื่องมือฟรีอยู่เป็นจำนวนมาก ถ้าคุณชอบซอฟต์แวร์นี้ ให้ทิ้งเงินไว้ให้กับผู้สร้าง โดยสามารถค้นหาอีเมลได้จากเมนู

Help > About หรือโดยเปิดไฟล์ Readme ที่ติดตั้งมาพร้อมกับโปรแกรม ผู้สร้างต้องยินดีที่พบว่าซอฟต์แวร์ของตนนั้นมีประโยชน์และยินดีที่ได้เสียงตอบรับในทางที่ดีกลับมา

### การถอดถอนโปรแกรมฟรีแวร์

ถ้าคุณพบกับฟรีแวร์ที่คุณไม่ชอบ หรือไม่มีประโยชน์กับคุณ คุณก็ควรถอดถอนโปรแกรมออกจากฮาร์ดดิสก์เพื่อป้องกันไม่ให้ฮาร์ดดิสก์อัดแน่นไปด้วยสิ่งที่ไม่ได้ใช้ เช่นถ้าเกิดว่าคุณติดตั้งโปรแกรมหนึ่งในชุด Microsoft PowerToy ที่ชื่อว่า Taskswitch.exe แล้วทดลองใช้ไป 2-3 วัน แต่พบว่าคุณต้องการกลับไปใช้คีย์ Alt-Tab แบบเก่า ให้คุณทำตามขั้นตอนการถอดถอนโปรแกรมดังนี้



1. คลิกปุ่ม Start แล้วคลิกเลือก Control Panel จากนั้นคลิกที่ Add or Remove Programs จะปรากฏวินโดว์ของ Add or Remove Programs

2. เลือกโปรแกรมที่จะถอดถอน แล้วจึงคลิกปุ่ม Remove

3. ทำตามขั้นตอนสำหรับการถอดถอนโปรแกรม ซึ่งจะแตกต่างกันไปตามแต่โปรแกรม

4. ดูรายชื่อโปรแกรมอื่นๆ ที่ติดตั้งในเครื่องเพื่อดูว่ามีโปรแกรมตัวใดที่ไม่ต้องการใช้อีกต่อไปให้ทำตามขั้นตอนที่ 3 อีกครั้ง

5. เมื่อพอใจแล้ว ให้ปิดวินโดว์ Add or Remove Programs

### ค้นหาความช่วยเหลือจากโปรแกรมที่ดาวน์โหลดมาฟรี

คำหนึ่งที่นิยมพูดกันก็คือ “คุณจะได้สิ่งของตามราคาที่คุณจ่ายไป” ฟรีแวร์มักมีมากกว่าซอฟต์แวร์เพื่อการค้า เพราะผู้พัฒนามักไม่มีทีมงานมากเท่ากับองค์กรใหญ่ๆ เอกสาร

แนะนำการทำงาน ก็มักเขียนแบบไม่เป็นมืออาชีพมากนัก คุณอาจไม่ได้รับการช่วยเหลือในกรณีที่เกิดปัญหา แม้ว่าการช่วยเหลือจะไม่มากนักสำหรับฟรีแวร์ แต่คุณก็ไม่ได้อยู่ตามลำพัง สถานที่ที่ดีที่สุดในการหาความช่วยเหลือก็คือเว็บไซต์ของผู้พัฒนา ซึ่งมักเต็มไปด้วยเอกสาร, กลุ่มให้คำปรึกษา หรือ FAQ ผู้พัฒนาอาจตอบคำถามคุณผ่านทางอีเมล รวมถึงคุณอาจทดลองแก้ไขปัญหาคด้วยตัวเองก่อน

## 18 สร้างริมของตัวอยู่บน Windows XP

การออกแบบเดสก์ทอปของคุณ เป็นเหมือนการสร้างเอกลักษณ์ให้กับตัวคุณเอง การปรับแต่งเดสก์ทอปมีอยู่หลากหลายวิธี โดยที่แต่ละวิธีไม่จำเป็นต้องใช้ความสามารถที่ลึกซึ้งด้านการใช้คอมพิวเตอร์แต่อย่างใด เช่น เปลี่ยนไอคอนบนเดสก์ทอป ไอคอนบน Quick Launch และไอคอนที่แสดงประเภทของไฟล์สำหรับระบบทั้งหมด รวมถึงการเปลี่ยนฉากหลังและบันทึกการเปลี่ยนแปลงไว้เพื่อสลับกันมาเปิดได้ตามวาระ

### ไอคอนคืออะไร

ไอคอนคือ รูปภาพเล็กๆ ที่แสดงไวบนหน้าจอ เพื่อเป็นตัวแทนของวัตถุหนึ่งๆ ที่ผู้ใช้งานสามารถเปลี่ยนแปลงได้ ไอคอนทำหน้าที่เป็นอุปกรณ์ที่ช่วยในการจดจำ และทำให้คุณใช้งาน คอมพิวเตอร์ได้โดยไม่ต้องจดคำสั่ง หรือป้อนคำสั่งบนคีย์บอร์ดด้วยตัวเอง

ด้วยความหมายนี้ คุณจึงสามารถปรับแต่งเพื่อให้ตัวเองจดจำมันได้ โดยเฉพาะถ้าคุณใช้คอมพิวเตอร์นี้เพียงคนเดียว หรือผู้ใช้แต่ละคนมียูสเซอร์แอดเคานต์เป็นของตัวเอง เนื่องจากแต่ละคนจะมีเดสก์ทอปเป็นของตัวเอง คุณจะเปลี่ยนแปลงมันได้ตามต้องการ ขอเพียงแต่คุณยังจำได้ว่าเจ้าไอคอนนั้นๆ หมายถึงอะไร และใช้ทำงานอะไร

ก่อนเริ่มเปลี่ยนแปลงไอคอน คุณจำเป็นต้องค้นหาไอคอนที่ตัวเองชอบเสียก่อน บนเว็บมีไอคอนจำนวนมากมาให้คุณเลือกดาวน์โหลดมาใช้งาน ให้ใช้เซิร์ชเอนจินในการค้นหาสำหรับเว็บไซต์ที่อยากแนะนำสำหรับการดาวน์โหลดไอคอนได้แก่ [www.forrestwalter.com/icons/](http://www.forrestwalter.com/icons/)

index.html, www.dotico.com, www. deskmod.com และ www.iconfactory.com สำหรับไอคอนที่นำมาใช้ในครั้งนี้นี้เราได้มาจากเว็บไซต์ <http://www.iconaholic.com/>



### สร้างไฟล์เดสก์ทอปไอคอน

หลังจากดาวน์โหลดไอคอนมาใช้งานแล้วคุณจำเป็นต้องเก็บมันไว้ที่ใดสักแห่งที่คุณจะไม่เข้าไปแตะต้องมันได้ คุณจะสร้างมันไว้ที่ใดก็ได้ขอเพียงให้มันหาได้ง่าย เพราะคุณต้องเปิดเข้าไปดูหลายๆ ครั้ง ในตัวอย่างนี้จะสร้างไฟล์เดสก์ทอปชื่อว่า Icons ไว้ภายในโฟลเดอร์ My Documents

### ปรับแต่งไอคอนบนเดสก์ทอป

1. คลิกปุ่ม Start แล้วคลิกเลือก Control Panel จากนั้นคลิกที่ Appearance and Themes ใต้หัวข้อ Pick a task ให้คลิกเลือก Change the desktop background
2. บนแท็บ Desktop ของไดอะล็อกบ็อกซ์ Display Properties ให้คลิกเลือก Customize Desktop
3. ในไดอะล็อกบ็อกซ์ Desktop Items ให้เลือกไอคอนที่คุณต้องการเปลี่ยน แล้วคลิกปุ่ม Change Icon จะปรากฏไดอะล็อกบ็อกซ์ Change Icon แสดงไอคอนทั้งหมดของไฟล์ที่เลือกไว้ คุณสามารถกำหนดว่าต้องการให้ไอคอนใดแสดงขึ้นบนเดสก์ทอป ให้เลือก My Computer, My Documents และ Recycle Bin
4. หากต้องการเลือกไอคอนที่ไม่ได้แสดงในปัจจุบัน ให้คลิก Browse และบนไดอะล็อกบ็อกซ์ Change Icon ให้เปิดหาไอคอนที่คุณดาวน์โหลดมาแล้ว ให้เลือกตามต้องการแล้วคลิกปุ่ม OK แล้วจึงคลิกปุ่ม OK
5. ในไดอะล็อกบ็อกซ์ Desktop Items ให้เลือกไอคอนต่อไปที่ต้องการเปลี่ยน แล้วทำตามขั้นตอนที่ 3-4 อีกครั้ง



6. เมื่อเสร็จสิ้นแล้ว ให้คลิกปุ่ม OK และในไดอะล็อกบ็อกซ์ Desktop Properties ให้คลิกปุ่ม OK เพื่อยืนยันการเปลี่ยนแปลง เมื่อเปลี่ยนไอคอน My Computer และ My Document แล้ว ก็จะได้หน้าต่างภาพด้านล่าง แต่สำหรับไอคอนของ Recycle Bin ไม่มีการเปลี่ยนแปลง



### ปรับแต่งไอคอนไฟล์เดสก์ทอป

1. คลิกขวาบนไฟล์เดสก์ทอป แล้วเลือกคำสั่ง Properties
2. บนแท็บ Customize ให้คลิกปุ่ม Change icon
3. ในไดอะล็อกบ็อกซ์ Change Icon ให้

คลิก Browse จากนั้นให้เปิดหาไอคอนที่ต้องการใช้ แล้วคลิกเลือกไอคอนที่ต้องการแล้วคลิก Open

4. คลิกปุ่ม OK แล้วจึงคลิกปุ่ม OK อีกครั้ง เพื่อยืนยันการเปลี่ยนแปลง

### เปลี่ยนไอคอนของช็อตคัท

1. คลิกขวาบนช็อตคัทที่ต้องการเปลี่ยน แล้วเลือกคำสั่ง Properties
2. บนแท็บ Shortcut ให้คลิก Change Icon
3. ในไดอะล็อกบ็อกซ์ Change Icon ให้คลิก Browse แล้วเปิดหาไอคอนที่ต้องการนำมาแทนที่ เลือกไอคอนตัวที่ต้องการแล้วคลิก Open
4. คลิกปุ่ม OK แล้วคลิกปุ่ม OK อีกครั้ง

### เปลี่ยนไอคอนบน Quick Launch Bar

Quick Launch bar คือ กลุ่มไอคอน ช็อตคัทที่อยู่ข้างปุ่ม Start (วิธีการเปิดใช้งานทำได้โดยคลิกขวาบนทาสก์บาร์ แล้วเลือกคำสั่ง Properties แล้วจากนั้นคลิกเลือกเช็คบ็อกซ์ Show Quick Launch) แท้จริงแล้วไอคอนทั้งหมดนี้เป็นเพียงช็อตคัท ซึ่งคุณสามารถเปลี่ยนได้ วิธีการเปลี่ยนก็คล้ายคลึงกัน ดังนี้

1. คลิกขวาบนไอคอนของ Quick Launch ที่ต้องการเปลี่ยนแล้วเลือกคำสั่ง Properties
2. บนแท็บ Shortcut ให้คลิกเลือก Change Icon
3. ในไดอะล็อกบ็อกซ์ Change Icon ให้คลิกปุ่ม Browse ให้เปิดหาและเลือกไอคอนที่ต้องการนำมาใช้ แล้วคลิก Open
4. คลิกปุ่ม OK และคลิกปุ่ม OK อีกครั้ง เพื่อเปลี่ยนแปลง

### เปลี่ยนไอคอนประเภทของไฟล์

ไฟล์ที่มีนามสกุลเฉพาะตัว เช่น .doc, .html และอื่นๆ มีประเภทของไฟล์เหมือนกันไอคอนสำหรับประเภทของไฟล์ไม่สามารถเข้าถึงได้เป็นไฟล์ๆ ไป แต่ยังสามารถเปลี่ยนแปลงได้ ไอคอนในภาพด้านล่างมีประเภทของไฟล์ต่างๆ กัน และใช้ไอคอนที่เป็นดีฟอลต์ของ Windows XP ในการเปลี่ยนไอคอนเหล่านี้ ทำได้โดยใช้ไอคอนที่ดาวน์โหลดจากเว็บไซต์ <http://www.iconaholic.com/>



ในการเปลี่ยนไอคอนประเภทของไฟล์นี้ คุณต้องเป็นผู้ใช้งานในระดับ Administrator จึงจะเปลี่ยนได้ โดยมีวิธีการดังนี้

1. คลิก Start แล้วคลิก Control Panel จากนั้นคลิกที่ Appearance and Themes และคลิกที่ Folder Options
2. บนไดอะล็อกบ็อกซ์ Folder Options ให้คลิกแท็บ File Types
3. เลือกประเภทของไฟล์ที่คุณต้องการเปลี่ยน แล้วคลิก Advanced
4. ในไดอะล็อกบ็อกซ์ Edit File Type ให้คลิก Change Icon
5. ในไดอะล็อกบ็อกซ์ Change Icon ให้คลิก Browse จากนั้นเปิดหาและเลือกไอคอนที่จะนำมาใช้ แล้วจึงคลิก Open
6. คลิกปุ่ม OK แล้วจึงคลิก Close



▲ แสดงไฟล์ในโฟลเดอร์เดิมหลังจากเปลี่ยนไอคอนแล้ว ทำให้มองเห็นได้ชัดเจน ไฟล์ใดคือไฟล์ประเภทใด

### เปลี่ยนจากหลังของเดสก์ทอป

ตอนนี้ไอคอนก็เปลี่ยนไปแล้ว คุณอาจ เลือกเปลี่ยนฉากหลังของเดสก์ทอปได้เช่นกัน เริ่มแรกคุณต้องมีรูปภาพที่จะนำมาสร้างเป็นฉากหลัง คุณสามารถค้นหาจากเว็บได้เป็นร้อยๆ ภาพ ภาพฉากหลังนี้เรียกอีกอย่างว่า “วอลเปเปอร์” (Wallpaper) เช่น ที่เว็บ [www.deviantart.com](http://www.deviantart.com) และ [www.customize.org](http://www.customize.org)



เราต้องสร้างไฟล์เดสก์ทอปมาตรฐานสำหรับ เก็บรูปภาพฉากหลังเช่นเดียวกับไอคอน ในตัวอย่างนี้จะสร้างไฟล์เดสก์ทอป Wallpaper ในโฟลเดอร์ My Pictures ภายในโฟลเดอร์ My Documents จากนั้นจึงดาวน์โหลดภาพมา เก็บไว้ในโฟลเดอร์นี้ คุณอาจตั้งชื่ออื่นก็ได้ ตราบใดที่คุณไม่ย้ายไฟล์เดสก์ทอปไปมาหลังจาก คุณนำเอาภาพจากโฟลเดอร์นี้ไปใช้สร้างฉากหลังของเดสก์ทอป

เมื่อคุณได้รูปภาพมาแล้ว ก็ถือว่าเวลา การเปลี่ยนภาพฉากหลังกันแล้ว

1. เปิดโฟลเดอร์ที่คุณเก็บรูปภาพไว้
2. คลิกเลือกรูปภาพที่คุณจะใช้เป็นภาพ ฉากหลังของเดสก์ทอป
3. คลิกขวาบนรูปภาพที่เลือกไว้ แล้วเลือก คำสั่ง Set as desktop background

### บันทึกทริคไว้

หลังจากจัดตั้งหน้าจอสเสร็จแล้ว คุณอาจไม่ต้องการให้มีการเปลี่ยนแปลงเกิดขึ้น โดยไม่ได้ตั้งใจ โชคดีที่ Windows XP สามารถบันทึกการตั้งค่าต่างๆ เหล่านี้ไว้เพื่อนำมาใช้ในภายหลังได้ทุกเมื่อ ดังนี้

1. คลิกปุ่ม Start แล้วคลิกเลือก Control Panel จากนั้น คลิกเลือกหัวข้อ Appearance and Themes แล้วคลิก click Change the computer's theme.
2. บน ไดอะล็อกบ็อกซ์ Display Properties ให้คลิกปุ่ม Save as ด้านหลังของ Themes
3. ป้อนชื่อใหม่ลงไป แล้วคลิก Save

โดยคุณสามารถบันทึกธีมเก็บไว้มากเท่าที่ทำได้ แล้วเลือกนำมาใช้ได้ตามช่วงเวลาที่ต้องการ **COM.THAI**